

# BALBIERIŠKIO PIRMINĖS SVEIKATOS PRIEŽIŪROS CENTRAS

viešoji įstaiga, Parko g. 5, LT-59241, Balbieriškis, Prienų rajono savivaldybė  
Tel./faks. (8 319) 59 547, mob. (8 687) 71 062, el.p. [balbieriskiopspc@gmail.com](mailto:balbieriskiopspc@gmail.com)  
Duomenys kaupiami ir saugomi Juridinių asmenų registre, kodas 190161221

---

## 2020 METŲ VEIKLOS SUPAPRASTINTA ATASKAITA

### Įstaigos pristatymas

Juridinio asmens pavadinimas	Viešoji įstaiga Balbieriškio pirminės sveikatos priežiūros centras
Registracijos adresas	Parko g. 5, LT-59241, Balbieriškis, Prienų rajonas
Šalis	Lietuva
Įstaigos vadovas	Direktorė Angelė Sidaravičienė
Internetinis puslapis	<a href="http://www.balbieriskiopspc.lt">www.balbieriskiopspc.lt</a>
Elektroninio pašto adresas	<a href="mailto:balbieriskiopspc@gmail.com">balbieriskiopspc@gmail.com</a>
Telefonas/faksas	(8 319) 59-547
Mobilusis telefonas	8 687 71 062
Bendras įstaigos plotas	768,03 m <sup>2</sup>
Palaikomojo gydymo ir slaugos skyrius	328,93 m <sup>2</sup>
Ambulatorija	206,07 m <sup>2</sup>
Pastatai, adresu Parko g. 5, Balbieriškis, Prienų raj.: ambulatorija ir palaikomojo gydymo ir slaugos skyrius	Panaudos sutartis 2001-05-03 Nr.3

## **Įstaigos misija, vizija, tikslai, uždaviniai**

**Įstaigos misija** – teikti kokybiškas, saugias, atitinkančias pacientų poreikius, pirminės asmens sveikatos priežiūros ir visuomenės sveikatos priežiūros paslaugas.

**Įstaigos vizija** – konkurencinga ir pažangi sveikatos priežiūros įstaiga, teikianti kokybiškas ir prieinamas asmens sveikatos priežiūros paslaugas ir vykdanči profilkaktinę asmens sveikatos priežiūrą.

### **Strateginiai tikslai:**

1. Siekti, kad paslaugų kokybė maksimaliai atitiktų pacientų poreikius, lūkesčius, nepažeistų medicinos etikos principų.
2. Nuolat tobulinti ir taikyti tik naujas sveikatos priežiūros technologijas.
3. Gerinti darbo organizavimą, nuolat kelti personalo kvalifikaciją ir profesionalumą.
4. Koreguoti kokybės sistemą atsižvelgiant į sveikatos priežiūros paslaugų kokybės rezultatus, pacientų nuomonę, pageidavimus.
5. Kurti antikorupcinę aplinką įstaigoje.

**Pagrindiniai Balbieriškio PSPC veiklos uždaviniai:** organizuoti ir teikti nespecializuotas kvalifikuotas pirminės sveikatos priežiūros paslaugas visiems besikreipiantiems mūsų šalies ir ES piliečiams, teikiant išsamią informaciją apie paslaugas, gerinant pacientų prieinamumą pas gydytojus, organizuojant darbą taip, kad pacientui kuo greičiau būtų nustatoma diagnozė, paskiriamas gydymas, kontroliuojama ligos eiga, vadovautis darbe įrodymais pagrįsta medicina, tik Lietuvos Respublikoje teisės aktais nustatyta akredituota veikla, taikant saugią medicinos įrangą ir priemones, tęsiant darbuotojų kompiuterinio raštingumo tobulinimą, keliant jų kvalifikaciją, užtikrinant pacientų ir darbuotojų saugumą, analizuojant pacientų apklausų rezultatus ir veiklos rezultatus.

## **Įstaigos veikla**

VšĮ Balbieriškio PSPC yra Lietuvos Respublikos nacionalinės sveikatos sistemos Prienų rajono savivaldybės viešoji asmens sveikatos priežiūros ne pelno siekianti įstaiga, teikianti asmens sveikatos priežiūros paslaugas pagal sutartis su užsakovais.

Viešoji įstaiga Balbieriškio PSPC įsteigta 1997 metais Prienų rajono savivaldybės tarybos sprendimu, reorganizuojant Prienų ligoninę. Įstaigos steigėjas – Prienų rajono savivaldybės taryba. Viešosios įstaigos Balbieriškio PSPC licencija išduota 1999-11-11 Nr. 277, perregistruota 2004 m. ir 2009 m., Valstybinės akreditavimo sveikatos priežiūros veiklai tarnybos prie Sveikatos

apsaugos ministerijos, adresu Parko g. Nr. 5, LT-59241, Balbieriškis, Prienų rajonas ir vykdo pirminės stacionarinės sveikatos priežiūros: palaikomojo gydymo ir slaugos; pirminės ambulatorinės sveikatos priežiūros: šeimos medicinos – šeimos gydytojo praktikos, slaugos, bendrosios praktikos. 2015 metais licencija Nr. 277 patikslinta dėl akušerio praktikos paslaugų teikimo viešojoje įstaigoje Balbieriškio pirminės sveikatos priežiūros centre. 2020 metais patikslinta licencija dėl slaugos paslaugų teikimo namuose. 2015-10-28 iš Kauno visuomenės sveikatos centro Prienų skyriaus gautas leidimas-higienos pasas Nr. 9-0568(15) ambulatorinių asmens sveikatos priežiūros įstaigų (akušerio paslaugų – akušerio praktikos) veiklai.

Odontologinę veiklą vykdo vadovaujantis 2007-12-20 licencija Nr. 1326, išduota Lietuvos Respublikos odontologų rūmų.

Įstaiga teikia ir slaugos paslaugas. Vadovaujantis 2015-11-26 Prienų rajono savivaldybės tarybos sprendimu Nr. T3-241 patvirtinta VšĮ Balbieriškio PSPC 15 palaikomojo gydymo ir slaugos lovų, finansuojamų iš TLK, o 2017 m. gruodžio 21 d. tarybos sprendimu Nr. T3-325 nustatyta 17 lovų. Prienų rajono savivaldybės 2000-12-28 sprendimu Nr. 128 įsteigtos 10 slaugos lovų, finansuojamos iš Prienų rajono savivaldybės biudžeto ir asmeninių gyventojų įnašų. Slaugos paslaugų poreikis nuolat didėja, dėl nepalankios demografinės situacijos Lietuvoje.

Per 2020 metus įstaigos finansinę situaciją pavyko išlaikyti stabiliai teigiamą. Ataskaitiniais metais ypač didelis dėmesys skirtas pacientams teikiamų asmens sveikatos priežiūros paslaugų gerinimui, eilių pas gydytojus mažinimui, darbuotojų darbo sąlygų gerinimui ir darbo užmokesčio didinimui. Per 2020 metus pakilo darbo užmokesčio vidurkis: šeimos gydytojo 17,7 % atitinkamai slaugytojų – 19,1 %. Išsamesni duomenys apie darbo užmokestį pateikiami finansinėje ataskaitoje.

2017 metais pradėjome naudotis Elektronine sveikatos paslaugų ir bendradarbiavimo infrastruktūros informacine sistema. Nuo 2019 metų visi šeimos gydytojai pilnai naudojami ESPB IS pildant medicininius dokumentus.

Siunčiame elektronines siuntas per Nacionalinę elektroninių siuntų pristatymo informacinę sistemą (e.pristatymo sistemą).

### **Duomenys apie įstaigos personalą**

2020 metų sausio 1-ai dienai įstaigoje dirbo 21 darbuotojas: 4 gydytojai, iš jų 3 šeimos gydytojai, 1 odontologas, 1 akušeris ir 8 slaugytojai. Darbuotojų kaita įstaigoje maža. Du asmenys dirbo pagal Prienų rajono savivaldybės vykdomą užimtumo didinimo programą.

## Ambulatorinė įstaigos veikla

VšĮ Balbieriškio PSPC teikia šias pirminės sveikatos priežiūros paslaugas:

- Šeimos gydytojo veikla;
- Gydytojo odontologo veikla;
- Bendrosios praktikos slaugytojų veikla;
- Akušerio praktikos veikla.

## Pagrindiniai veiklos rodikliai:

Veiklos rodiklio pavadinimas	2016 metai	2017 metai	2018 metai	2019 metai	2020 metai
Apsilankymų skaičius pas šeimos gydytojus	15024	14892	15600	13583	12989
Apsilankymų pas odontologus	2983	2888	1954	2616	1063
Gydytojų apsilankymų namuose	3674	3540	3643	2858	2755
Slaugos paslaugos namuose	869	867	732	690	622

## Prevenčių programų vykdymas

Sveikatos programų paslaugos	Įstaigoje įregistruotų skaičius	Planuojama patikrinti per ataskaitinį laikotarpį	Vnt. Patikrinta	% nuo planuojamų patikrinti per ataskaitinį laikotarpį	% nuo paslaugą teikiančioje įstaigoje registruotų
Širdies ir kraujagyslių ligų prevencijos priemonių programa	349	153	37	24,2	10,6
Storosios žarnos vėžio prevencijos programa	560	280	89	31,8	15,9
Vaikų krūminių dantų dengimo silantinėmis medžiagomis programa	145	142	138	97,2	95,2
Atrankinės mamografinės patikros dėl krūties vėžio programa	240	120	5	4,2	2,08
Priešinės liaukos vėžio ankstyvosios diagnostikos programa	236	115	69	60	29,2
Informavimo dėl gimdos kaklelio piktybinių navikų profilaktikos teikimo paslauga	320	107	83	77,5	25,9
Citologinio tepinėlio paėmimo paslauga	320	107	34	31,8	10,6

Vertinant pagrindinius veiklos rodiklius, apsilankymų skaičių pas šeimos gydytojus, odontologus, gydytojų apsilankymą namuose ir slaugos paslaugas namuose, nes karantino laikotarpiu buvo apribotas planinių paslaugų teikimas, todėl ir prevencinių programų vykdymas, lyginant su 2019 metais, mažesnis. Dalis šeimos gydytojų konsultacijų buvo teikiama nuotoliniu būdu.

Nuo 2013 metų Balbieriškio seniūnijoje, Putrišių kaime įsisteigė privatūs senelių globos namai „Smiltelė“, kurių gyventojai prisirašę prie VšĮ Balbieriškio PSPC, todėl dar daugiau padidėjo pagyvenusių, neįgalių su spec. poreikiais pacientų, kuriems reikalinga nuolatinė šeimos gydytojo ir slaugytojo priežiūra. 2020 m. sausio 1 dienai registruota 58 asmenys, turintys nuolatinės slaugos specialųjį poreikį, (2019 m. sausio 1 dienai buvo 62 asmenys).

Svarbi yra eilių problema. Stengiamės jas spręsti įvairiais būdais. Gana sėkmingai sumažinti eilės padeda nuotolinis konsultavimas bei nuotolinis medikamentų ir slaugos priemonių išrašymas. Pacientai turi galimybę registruotis iš anksto telefonu ir per Išankstinę pacientų

registravimo informacinę sistemą. Eilės pas šeimos gydytoją per 2020 metus neviršija vienos dienos, pas odontologus – 3-5 dienos.

Prisirašiusieji gyventojai per 2020 metus, lyginant su 2019 metais, mažiau kartų kvietėsi GMP į namus ir sumažėjo skaičius besikreipiančių į VšĮ Prienuų ligoninės skubios pagalbos skyrių dėl paslaugų pagal šeimos gydytojo normą įstaigos nedarbo valandomis.

### Demografinė situacija

#### Prirašytų gyventojų judėjimas pagal amžiaus grupes

Metai	<1 metų amžiaus	1-7 metų amžiaus	8-17 metų amžiaus	18-34 metų amžiaus	50-65 metų amžiaus	>65 metų amžiaus	Iš viso
2016 metai	5	69	148	690	402	464	1778
2017 metai	7	61	150	641	406	464	1729
2018 metai	7	67	145	620	407	439	1685
2019 metai	9	62	143	597	408	438	1657
2020 metai	9	73	135	318	406	428	1634

Vertinant gyventojų mažėjimą, lyginant su 2018-2019 metais per 2020 metus sumažėjo 23. Tai 1,4 % nei praeitame laikotarpyje.

Demografiniai duomenys	2016 metai	2017 metai	2018 metai	2019 metai	2020 metai
Gyventojų skaičius	1778	1729	1685	1657	1634
Gimusių skaičius	7	7	8	7	9
Mirusių skaičius	52	53	48	41	31

Per 2020 metus vidutiniškai prisirašiusiųjų skaičius buvo 1634. Lyginant su 2019 metais gyventojų sumažėjo – 23, tai yra 1,4 %. Tai mažiausias skaičius lyginant per pastaruosius 5 metus. Miršta kelis kartus daugiau negu gimsta. Per 2020 metus gimė 9 kūdikiai, o mirė 31 gyventojas. Didelė problema įstaigai yra nedrausti pacientai. 2019 m. sausio 1 dienai 89 asmenys, 2020 metais – 75 asmenys neturėjo sveikatos draudimo. Pagrindinę dalį šių asmenų sudaro išvykę dirbti ir gyventi užsienį.

### Palaikomojo gydymo ir slaugos paslaugos per 2020 metus

Ligų gydymo profilis	Ligų profilio kodas	Kortelių skaičius	Lovadienių skaičius	Mokėjimo suma Eurais
Slauga ir palaikomasis gydymas	114	131	2923	114644,55
Negalinčių savęs aptarnauti ligonių palaikomasis gydymas	1979	191	4371	184033,29
Onkologinių ligonių slauga ir palaikomasis gydymas	1977	15	207	11237,46
Vegetacinių ligonių slauga ir palaikomasis gydymas	1976	6	125	6619,76
Iš viso:		343	7626	316535,06

### Palaikomojo gydymo ir slaugos paslaugos per 2019 metus

Ligų gydymo profilis	Ligų profilio kodas	Kortelių skaičius	Lovadienių skaičius	Mokėjimo suma Eurais
Slauga ir palaikomasis gydymas	114	181	3798	123273,39
Negalinčių savęs aptarnauti ligonių palaikomasis gydymas	1979	191	3943	135701,28
Onkologinių ligonių slauga ir palaikomasis gydymas	1977	38	597	26300,72
Vegetacinių ligonių slauga ir palaikomasis gydymas	1976	5	64	2625,76
Iš viso:		415	8402	287901,15

### Palaikomojo gydymo ir slaugos paslaugos per 2018 metus

Ligų gydymo profilis	Ligų profilio kodas	Kortelių skaičius	Lovadienių skaičius	Mokėjimo suma Eurais
Slauga ir palaikomasis gydymas	114	186	3865	113255,30
Negalinčių savęs aptarnauti ligonių palaikomasis gydymas	1979	212	4126	129031,76
Onkologinių ligonių slauga ir palaikomasis gydymas	1977	27	475	18954,88
Vegetacinių ligonių slauga ir palaikomasis gydymas	1976	1	13	461,89
Iš viso:		426	8479	261703,83

### Palaikomojo gydymo ir slaugos paslaugos 2017 metai

Ligų gydymo profilis	Ligų profilio kodas	Kortelių skaičius	Lovadienių skaičius	Mokėjimo suma Eurais
Slauga ir palaikomasis gydymas	114	197	4098	109918,44
Negalinčių savęs aptarnauti ligonių palaikomasis gydymas	1979	183	3589	102019,39
Onkologinių ligonių slauga ir palaikomasis gydymas	1977	28	407	14885,17
Vegetacinių ligonių slauga ir palaikomasis gydymas	0	0	0	0
Iš viso:		408	8094	226823,00



### Palaikomojo gydymo ir slaugos paslaugos 2016 metais

Ligų gydymo profilis	Ligų profilio kodas	Kortelių skaičius	Lovadienių skaičius	Mokėjimo suma Eurais
Slauga ir palaikomasis gydymas	114	132	2748	70419,52
Negalinčių savęs aptarnauti ligonių palaikomasis gydymas	1979	198	4385	118940,00
Onkologinių ligonių slauga ir palaikomasis gydymas	1977	12	138	4911,59
Vegetacinių ligonių slauga ir palaikomasis gydymas	1976	6	111	3615,77
Iš viso:		348	7382	197886,88

Palaikomojo gydymo ir slaugos paslaugų suteikiama kasmetai vis daugiau. 2016 metais 7382 lovadieniai, 2017 metais – 8094, 2018 metais - 8479, 2019 metais – 8402 2020 metais – 7626.

2020 metais mažiau negu 2019 metais dėl karantino teikėme planinių paslaugų.

### Slaugos paslaugos, finansuojamos iš Prienų rajono savivaldybės biudžeto ir asmeninių įnašų

Lovų profilis Prienų rajono savivaldybės finansuojamos globos paslaugos	Atvykusių ligonių skaičius	Išvykusių ligonių skaičius	Mirusių ligonių skaičius	Lovadienių skaičius
2016 metai	11	12	1	1189
2017 metai	7	4	0	662
2018 metai	13	16	0	806
2019 metai	8	9	1	501
2020 metai	3	3	0	129

Vertinant kelių praėjusių metų rezultatus, teikiamų slaugos paslaugų finansuojamų iš savivaldybės, mažėja. Dalį pacientų savivaldybė patalpina į privačius globos namus „Smiltelė“.

### Atlikti patikrinimai

Kontroliuojanti įstaiga	Patikrinimų skaičius	Patikrinimo įvertinimas
2020 - 09 - 21 Kauno priešgaisrinės gelbėjimo valdybos Prienu priešgaisrinė gelbėjimo tarnyba.	1	Patikrinimo metu teisės aktų, kuriais vadovaujantis buvo atliekama kontrolė, pažeidimų nenustatyta.
2020-10-16 UAB Alytaus regiono atliekų tvarkymo centras.	1	Patikrinimo metu teisės aktų, kuriais vadovaujantis buvo atliekama kontrolė, pažeidimų nenustatyta.
2020 metų I ketv. ir III ketv. Kauno teritorinė ligonių kasa. Kompensuojamųjų vaistų ir medicinos pagalbos priemonių skyrimo, išrašymo pagrįstumo kontrolė.	2	Pažeidimų nerasta

## Finansinės ūkinės veiklos analizė

### Duomenys apie buhalterinę apskaitą

Įstaigos buhalterinė apskaita tvarkoma buhalterinės apskaitos programa „PROGRA“ ir Excel lentelių pagalba.

### Duomenys apie etatus ir darbo užmokestį:

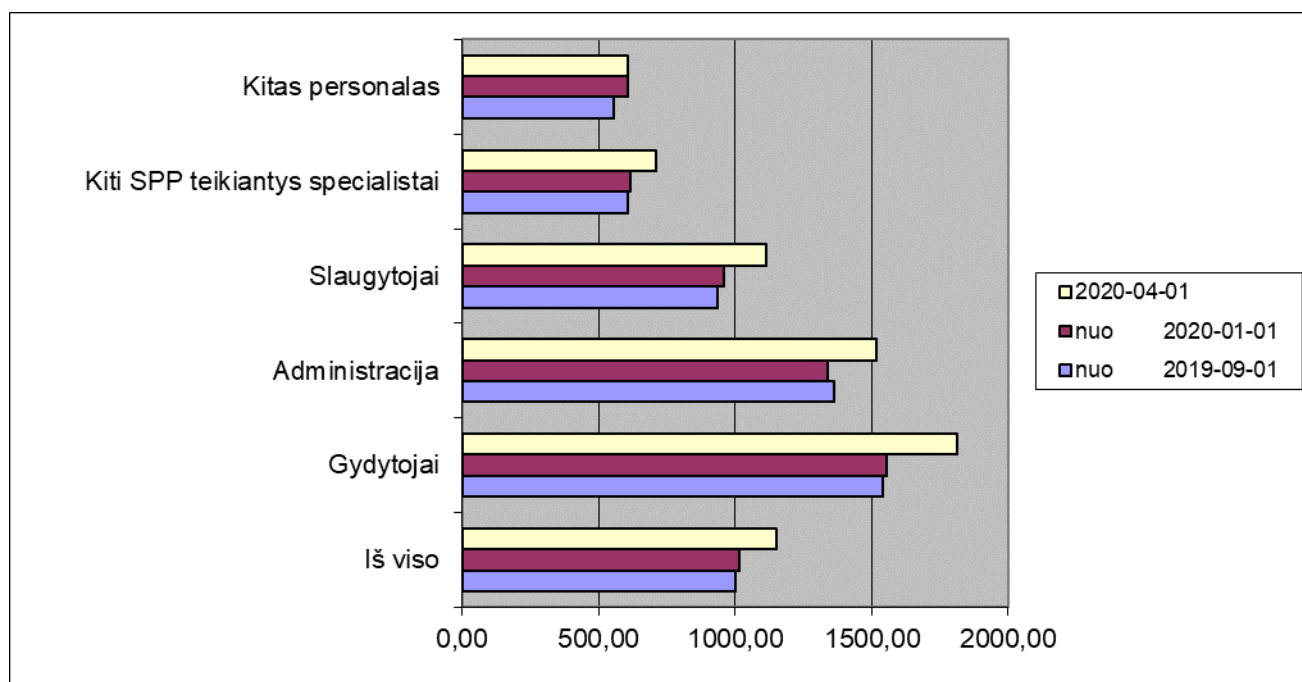
	Patvirtintų etatų skaičius	Užimtų etatų skaičius	Fizinių asmenų skaičius	VDU ( apskaičiuojant 1 užimtam etatui) Eurais		
	2020 m. lyginant su 2019 m. reikšmingai nekito			2020 m.	2019 m.	2018 m.*
Iš viso	22,25	22,25	22	1527	1307	908
Gydytojai	3	3	3	2520	2144	1441
Administracija	3	3	3	1909	1397	1013
Slaugytojai	8.87	8.87	9	1618	1314	878
Kitas personalas, teikiantis asmens sveikatos priežiūros paslaugas	1	1	1	1319	897	573
Kitas personalas	6,38	6,38	6	837	847	628

\*Duomenys perskaičiuoti pagal darbo užmokesčio apmokestinimo reformą.

VDU – vidutinis 2020 m. darbo užmokestis išaugo dėl MMA pakėlimo ir tarifinių atlyginimų medikams padidinimo nuo 2020 balandžio 1 d. ir atlyginimų priedų už darbą, COVID 19 pandemijos karantino metu.

Pagrindinis darbo užmokestis išaugo gydytojams (2020 m – 260,00 eurų – 17,7 proc., 2019 m.- 152 eurais – 10,1 proc) ir slaugytojų ( 2020 m. – 152 eurais – 19.1 proc., 2019 m. – 115 eurų- 13,9 proc.)

Pagrindinio darbo užmokesčio (etatinio) pokytis 2020 m. akivaizdžiai pateiktas diagramoje:



### Įstaigos pajamų - sąnaudų apibendrinimas

Įstaiga iš pagrindinės veiklos 2020 m uždirbo 574852 eurus pajamų, iš kurių:

Pirminės asmens sveikatos priežiūros paslaugos (PSDFB) – 548066 eurai;

Ilgalaikės slaugos ir globos paslaugos – 3618 eurų;

Pirminės asmens sveikatos priežiūros paslaugos apmokamos kitų fizinių ir juridinių asmenų – 6360 eurų;

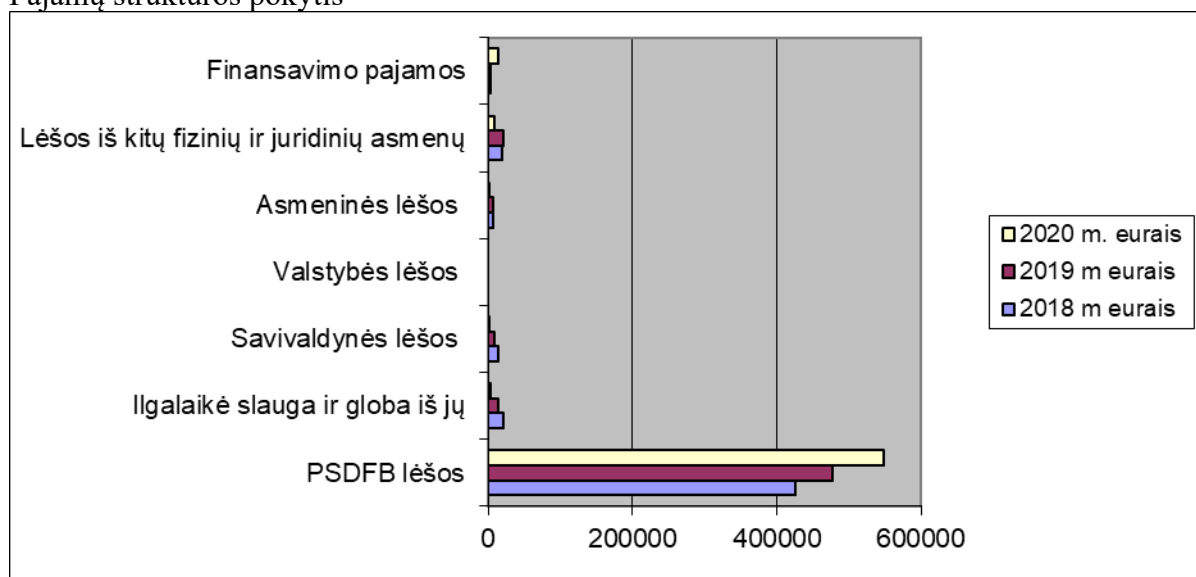
Finansavimo pajamos programoms vykdyti ir nemokamai gauti medikamentai – 13752 eurai;

Kitos paslaugos (kompensacinio pobūdžio komunalinės paslaugos butams) – 3056 eurai.

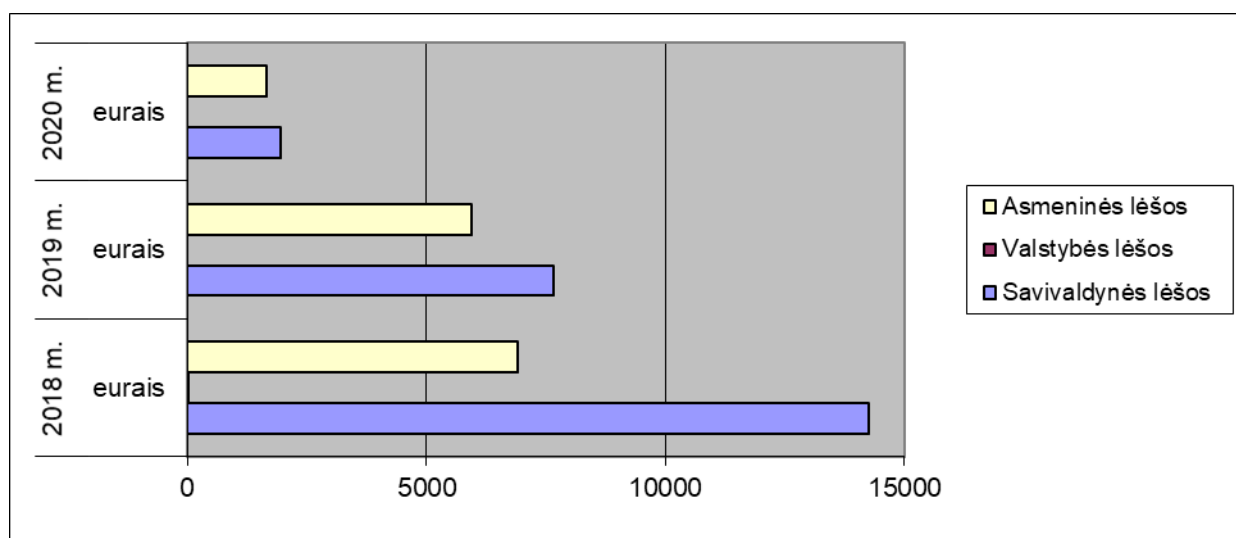
Pateikiame pajamų palyginimą pagal šaltinius

Pajamų rūšis	2018 m.		2019 m.		2020 m.		Pokytis paskutinių dvejų metų eurai
	eurais	%	eurais	%	eurais	%	
PSDFB lėšos	426596	90,7	478038	92,5	548066	95,3	70028
Ilgalaikė slauga ir globa iš jų	21162	4,5	13608	2,6	3618	0,6	-9990
<i>Savivaldybės lėšos</i>	<i>14249</i>	<i>67,3</i>	<i>7650</i>	<i>56,2</i>	<i>1960</i>	<i>54,2</i>	<i>-5690</i>
<i>Valstybės lėšos</i>	<i>11</i>	<i>0,1</i>	<i>0</i>	<i>0</i>	<i>0</i>	<i>0</i>	<i>0</i>
<i>Asmeninės lėšos</i>	<i>6902</i>	<i>32,6</i>	<i>5958</i>	<i>43,8</i>	<i>1658</i>	<i>45,8</i>	<i>-4300</i>
Lėšos iš kitų fizinių ir juridinių asmenų	18929	4,0	21556	4,2	9416	1,6	-12140
Finansavimo pajamos	3869	0,8	3645	0,7	13752	2,4	10107
Iš viso	470556	100,0	516847	100,0	574852	100,0	58005

## Pajamų struktūros pokytis



## Ilgalaikės slaugos pajamų struktūra



Įstaigos pajamos skirstomos tokia tvarka:

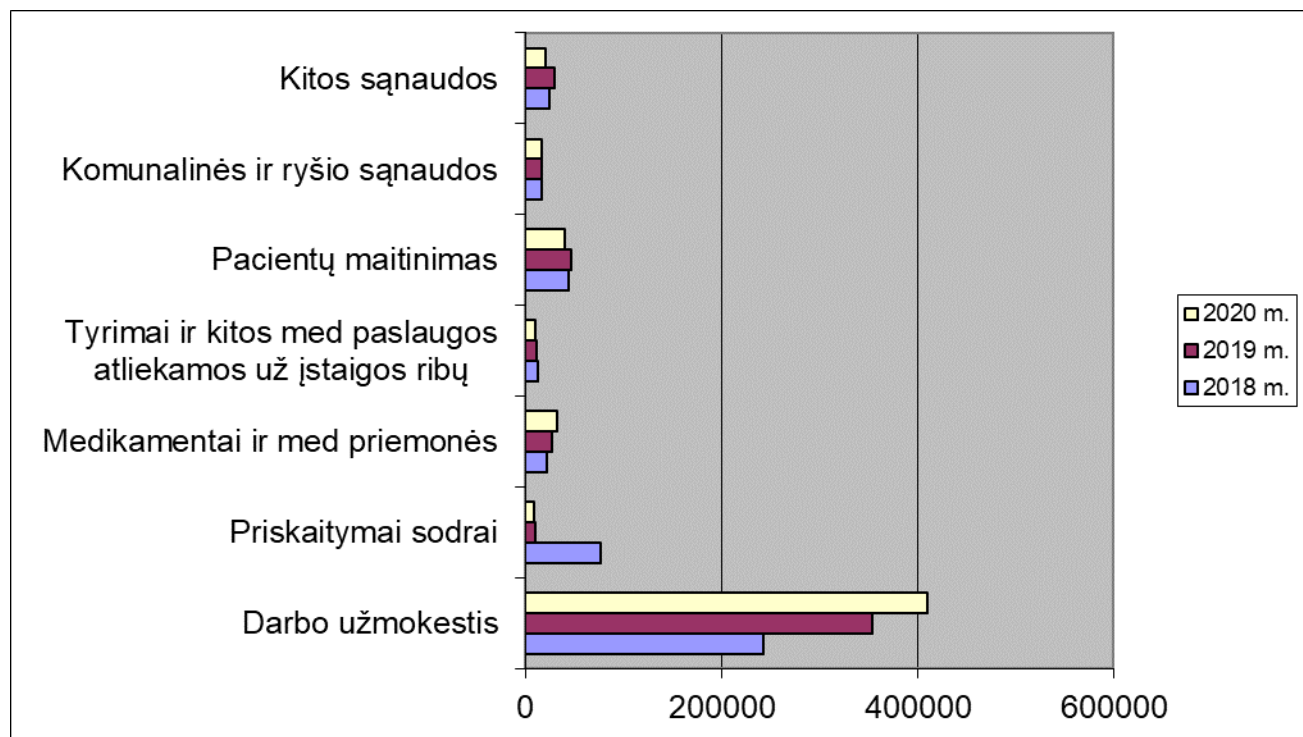
- įstaigos įstatuose numatyti veiklai bei įsipareigojimams įgyvendinti;
- įstatymų numatytiems biudžeto mokesčiams;
- įstaigos personalo kvalifikacijai kelti;
- naujoms sveikatos priežiūros technologijoms įsigyti ir diegti;
- patalpų remontui;
- kitai įstatais numatyti ir įstatymų neuždraustai veiklai.

## Veiklos rezultatų palyginimas

Eurais

Pavadinimas	2018 m.		2019 m.		2020 m.		pokytis
	eurais	Struktūra proc	eurais	Struktūra proc	eurais	Struktūra proc	
<b>Pajamos</b>	<b>470556</b>		<b>516847</b>		<b>574852</b>		<b>58005</b>
<i>Darbo užmokestis</i>	243325	55.3%	353300	71.5%	409983	76.4%	56683
<i>Priskaitymai sodrai</i>	76661	17.4%	10508	2,1%	8015	1.5%	-2493
<i>Medikamentai ir med priemonės</i>	21362	4,9%	26559	5,4%	31625	5,9%	5066
<i>Tyrimai ir kitos med paslaugos atliekamos už įstaigos ribų</i>	12634	2.9%	11050	2,2%	10257	1.9%	-793
<i>Pacientų maitinimas</i>	44172	10.0%	46617	9.3%	39718	7,4%	-6899
<i>Komunalinės ir ryšio sąnaudos</i>	16887	3,8%	16529	3,3%	16312	3,0%	--217
<i>Kitos sąnaudos</i>	24793	5.6%	29515	6.0%	20540	3,8%	8975
<b>Viso sąnaudų</b>	<b>439834</b>	<b>100,0%</b>	<b>494078</b>	<b>100.0%</b>	<b>536450</b>	<b>100,0%</b>	<b>42372</b>
<b>Finansinis rezultatas</b>	<b>30722</b>		<b>22769</b>		<b>38402</b>		<b>15633</b>

## Sąnaudų struktūra pokytis 2018-2020 metais



Pastebimai išaugo darbo užmokesčio sąnaudos dėl atlyginimų medikams didinimo, medikamentų ir med. priemonių sąnaudos išaugo, kurių pokyčiai svyruoja priklausomai nuo pacientų būklių sunkumo ir med. priemonių kainos. Sumažėjo maitinimo sąnaudos, kadangi dėl karantino suteikta mažiau paslaugų.

### **Įstaigos per vienerius metus gautinos sumos, pinigai ir įsipareigojimai**

Per vienerius metus gautinos sumos ir pinigai

Eurais

Rodiklis	2018 m.	2019 m.	2020 m.	Pokytis
Per 1-rius m. gautinos sumos viso	103928	107725	56013	-51712
Iš jų: iš TLK	100155	100215	55066	-45149
kitų	3773	7510	947	-6563
Pinigai banke ir kasoje	44405	86363	152835	66472

Pokytis rodo, kad paslaugų pirkėjai 2020 m. atsiskaitė tolygiai ir įstaigos įsiskolinimai neviršija vieno mėnesio likučio.

Ilgalaikių skolų (nei gautinų, nei mokėtinų) įstaiga neturi.

Trumpalaikiai finansiniai įsipareigojimai pagal ekonominę klasifikaciją

Eurais

Įsiskolinimo straipsnis	2018 m.	2019 m.	2020 m.	Pokytis
Darbo užmokestis su priskaitymais		80	837	757
Medicinos reikmenys ir paslaugos	1	3175	1093	-2082
Maitinimo paslaugos	888	231	112	-119
Komunalinės paslaugos	379	485	99	-386
Kiti tiekėjai	584	891	252	-639
Viso metų pabaigai	1852	4862	2393	-2469

Padidėjusios sumos atitinkamuose straipsniuose dėl neapmokėtų gruodžio mėn. sąskaitų, kurios įstaigoje gautos metams pasibaigus.

### **Ilgalaikis turtas**

Ataskaitiniai metais įstaiga veikloje naudojo anksčiau įgytą ilgalaikį turtą ir nusipirko naują odontologinę įrangą su kėde pacientui

## VšĮ Balbieriškio PSPC 2021 metų veiklos užduotys

1. Išlaikyti teigiamą įstaigos veiklos finansinį rezultatą per 2021 metus.
2. Ieškoti finansavimo šaltinių, rekonstruoti pirminės sveikatos priežiūros centro pastatą, uždengiant šlaitinį stogą.
3. Siekti maksimaliai gerų rezultatų, teikiant skatinamąsias paslaugas, vykdant Valstybės finansuojamas programas, plėsti kitas veiklas, kelti darbuotojų kvalifikaciją, siekiant teikti kokybiškesnes pirminės sveikatos priežiūros paslaugas.
4. Atnaujinti kokybės vadybos sistemą pagal galiojančius teisės aktus.
5. Toliau plėsti elektroninės sveikatos paslaugas.
6. Nuolat atnaujinti internetinę svetainę, skelbiant informaciją.
7. Kurti antikorupcinę aplinką įstaigoje.
8. Tęsti vakcinaciją nuo COVID-19.

Ataskaitoje pateikti pagrindiniai veiklos rodikliai. Norint gauti išsamesnę informaciją, galima skambinti tel./faks. 8 319 59547, arba el.p. [balbieriskiopspc@gmail.com](mailto:balbieriskiopspc@gmail.com)

VšĮ Balbieriškio PSPC  
Direktorė

Angelė Sidaravičienė